

Gäller från 2012-04-01 till 2017-06-30

Regler för grythundsarbete



SVENSKA KENNELKLUBBEN



Har ni många olika djurslag att jaga, tänk lite extra på de som jagar.

Många jaktlag använder både egna och inlånade hundar under jaktsäsongen. Vi på Agria har tillsammans med Svenska Jägareförbundet löst problemet med att vår Jaktlagsförsäkring gäller för alla hundar som används i ditt jaktlag vid gemensamhetsjakt. Försäkringen tecknas av jaktledaren. Årspremien är 3 000 kronor och omfattar veterinärvård på 50 000 kronor och en livförsäkring på 15 000 kronor.

Våra kunder går på fyra ben

Ring 020-88 88 88, gå in på agria.se eller kontakta Länsförsäkringar där du bor.



Agria Djurförsäkring är länsförsäkringars specialbolag för djur- och grödaförsäkring.

*Nu kan
du också försäkra
jaktlagets inlånade
hundar!*

Agria 
Djurförsäkring

Innehållsförteckning

Inledning	5
1. Vaccinationer	7
2. ID-märkning.....	7
3. Ansvar.....	7
4. Force majeure	8
5. Oacceptabelt beteende.....	8
6. Hinder för deltagande i utställningar, prov och tävlingar.....	8
7. Doping och andra otillbörliga förhållanden	9
Regler för grythundsarbete	11
§ 1 Ändamål.....	11
§ 2 Anmälan och avgift.....	11
§ 3 Rätt att delta	11
§ 4 Hinder för deltagande	11
§ 5 Organisation/genomförande.....	11
§ 5 Arrangerande organisation	12
§ 5 Provformer.....	12
§ 6 Protest	16
Kollegieverksamhet för grytjaktprov	17
Regler för jaktprovens kollegieverksamhet	17
Grundläggande regler för utbildning och auktorisation av grytprovsdomare	18
Utbildningsdomare	18
Auktorisation av jaktprovsdomare	19
Avauktorisation av jaktprovsdomare	19
Användning av jaktprovsdomare.....	19
Teknisk beskrivning av provgryt	20
Allmänt.....	20
Material och konstruktion.....	20
Inmätning av provgryt.....	21
Skiss över provgryt för grytanlagsprov	22
Skiss över provgryt för apportioneringsprov	23
Gallerbeskrivning.....	24
Kittel för provgryt.....	25
Noteringar	26

Inledning

Grythundar används för jakt, skyddsjakt och eftersök på räv, grävling och mårddhund.

För att kunna fullgöra sina uppgifter vid jakt på vilt under jord ställs höga krav på hundarnas mentala och fysiska förutsättningar.

Mod, rovdjursskärpa och jaktlust är egenskaper som hundarna i hög grad måste ha. *Hundarna får under inga omständigheter visa ett beteende bestående av en uppenbar aggressivitet, utan arbetssättet måste vara klokt och balanserat.*

De olika provformerna är till för att värdera *terrierns* och *taxens* mentala och fysiska egenskaper som lämpliga grythundar för jakt och eftersök på räv, grävling och mårddhund.

Därutöver medger de olika provformerna nödvändiga avelsmässiga värderingar på hundars lämplighet för avel, med tanke på den viktiga samhällsfunktion som grythundar bevisligen har.

Eftersök och skyddsjakt

För eftersök på rävar, grävlingar eller mårddhundar som skadats i trafiken eller vid jakt, finns inga andra hundar att tillgå än grythundar.

Samma förhållande gäller för skyddsjakt, som påkallats av myndigheter, på djurarter som lever i gryt.

Behovet av grythundar vid annan skyddsjakt, som till exempel vid utbrott av smittsamma sjukdomar hos djurarter som lever i gryt, är absolut nödvändigt och får aldrig underskattas.

Skyldighet till eftersök stadgas i jaktlagen samt i jaktförordningen. För eftersök på arter som lever i gryt krävs grythundar med färdigheter som rävsprängare och/eller förliggare (arbetssätt vid grävling- och mårddhundsgryt). Hundarna behöver dessutom tränas och provas i spårningsarbete.

Ändamålet med grytanlagsprov

Hundar, *som visar en uppenbar och obalanserad aggressivitet*, medför en avsevärd risk för skador, på såväl bytesdjur som hund. Därför ska hundar med ett sådant beteende *oundvikligen selekteras bort*, både från praktisk användning och avel.

Däriigenom kan jakt och eftersök bedrivas på ett så skonsamt sätt som möjligt, för både bytesdjur och hund. Risken för skador på såväl bytesdjur som hund minimeras genom dessa anlagsprov. Bedömningen ska alltid fokuseras på hundens lämplighet, vad gäller temperament samt arbetssätt för jakt/eftersök på räv och/eller grävling samt mårddhund.

Hundar bör alltid tränas och provas med godkänt resultat på grytanlagsprov innan dess att jakt under jord sker.

Allmänna regler för utställningar, prov och tävlingar

anordnade av SKK och till SKK anslutna läns- och specialklubbar samt avtalsanslutna rasklubbar.

*Dessa regler är fastställda att gälla från 2012-01-01 till 2016-12-31.
Eventuella ändringar som påkallats av svensk lagstiftning eller FCI återfinns på SKKs webbplats (www.skk.se)*

Nedanstående regler gäller för officiella (stambokförda) utställningar, prov och tävlingar som anordnas av Svenska Kennelklubben (SKK) och till SKK anslutna läns- och specialklubbar samt avtalsanslutna rasklubbar. Härutöver gäller i tillämpliga delar SKKs stadgar, samt regler som utfärdats av myndighet.

Sammanförandet av hundar till utställningar, prov och tävlingar ställer krav på såväl arrangör som ägare/förare av hund för att kunna upprätthålla ett gott skydd mot smittsamma sjukdomar och skador på människor, den egna hunden och andra djur.

Hundens välfärd har alltid högsta prioritet på samtliga arrangemang inom SKK-organisationen.

Det är också viktigt att resultatet av bedömningen inte påverkas av oönskade förhållanden.

Det åligger deltagare och funktionär att handla eller uppträda på sådant sätt att det inte skadar eller motverkar SKK eller dess medlemsorganisationer samt att på prov, utställning eller tävling inte agera på sådant sätt att det påverkar andra hundars chanser till rättvis bedömning och att inte heller uttala sig nedsättande om andra hundar, funktionärer eller deltagare.

Samtliga hundar ska ställas till förfogande för de undersökningar och de provtagningar som kan föranledas av kontroll av doping och andra oönskade förhållanden.

När veterinärintyg åberopas för en hund ska detta vara utfärdat på av SKK godkänd blankett (se exempelvis F145 Sveriges Veterinärförbund eller motsvarande). Uppgifter som ska finnas med för att intyget ska accepteras är: ras, registrerat namn, registreringsnummer, ID-nummer, beskrivning av skada, om den är förvärvad, vad ingreppet avser, åtgärd, anledning till åtgärd och om kroppsdel avlägsnats kommentera dess utseende. Intyg i original ska alltid medtas vid utställning.

Arrangör äger rätt att kopiera veterinärintyg.

Person som av SKKs Disciplinnämnd utslutits ur SKK-organisationen eller som av nordisk kennelklubb eller FCI avstängts från rätten att delta på utställning, prov eller tävling, eller som på grund av myndighetsbeslut inte får hantera eller inneha djur, får inte delta på prov eller tävling. Sådant person får inte heller ställa ut eller visa hund eller delta med avels- eller uppfödargrupp på utställning. Detta gäller även person som valt att utträda ur SKK-organisationen under pågående utredning i SKKs Disciplinnämnd,

innebärande att SKKs Disciplinnämnd inte kan pröva ärendet i sak.

Hundägare ansvarar för att hund vid utställning, prov eller tävling inte visas/förs av person som är utesluten, avstängd eller av myndighet ålagts förbud att hantera eller inneha djur.

Hund som under de senaste sex månaderna före utställning, prov eller tävling ägts av person som av SKKs Disciplinnämnd uteslutits eller ålagts förbud att anmäla, föra eller låta framföra hund vid utställning, prov eller tävling, får inte delta.

Resultat tilldelade i officiell klass registreras hos SKK. Endast registrerad hund kan tilldelas championat.

1. Vaccinationer

Deltagande utländska hundar ska vara införda till Sverige i enlighet med svenska införselbestämmelser för hund avseende rabiesvaccination och avmaskning gentemot bandmask (echinococcus).

Deltagande hund ska vara vaccinerad mot valpsjuka enligt följande:

- Hund **under ett (1) års** ålder: vid **lägst tio (10) veckors** ålder.
- Hund **över ett (1) års** ålder: Hund ska vara vaccinerad vid **lägst tio (10) månaders** ålder och inte vara utförd för mer än **fyra (4) år** sedan.
- Förstagångsvaccination ska vara gjord **minst fjorton (14) dagar före** prov-, tävlings- och/eller utställningsdagen.

Kontroll av att gällande införsel- och vaccinationsbestämmelser följts kan förekomma.

Vidare rekommenderar SKK att deltagande hundar dessutom är vaccinerade mot parvovirusinfektion och parainfluensa (kennelhosta).

2. ID-märkning

Hund ska vara ID-märkt för att få delta på officiell utställning, officiellt prov eller tävling (gäller även blandras och oregistrerad hund).

ID-märkningen kan ske genom tatuering eller genom implantat av microchip som uppfyller ISO-standard 11784 och 11785.

Specialklubb äger rätt att bestämma att endast tatuering ska gälla vid klubbens arrangemang.

Deltagare som tillhandahåller egen avläsare äger rätt att delta med microchipmärkt hund oavsett om arrangören beslutat om tatuering.

3. Ansvar

Hundägare eller dennes ombud står under pågående utställning, prov eller tävling under det ansvar som följer av lagen om tillsyn över hundar och katter.

Utställare, prov- eller tävlingsdeltagare svarar för att hunden hålls på ett sådant sätt att den inte kan tillfoga sig själv eller andra skada. Förvaring i bil, bur, tält eller dylikt får under inga omständigheter ske under sådana förhållanden att hunden kan ta skada.

Om hundägare eller dennes ombud under utställning, prov, tävling eller klubborganiserad aktivitet förvarar hund i strid mot ovanstående ska denne, av tjänstgörande funktionär, på särskild blankett, rapporteras till SKK.

Exempel på funktionär är: bestyrelse, kommissarie, tjänstgörande veterinär, prov- eller tävlingsledare, domare, ringsekreterare, instruktör samt figurant vid prov. Det åligger arrangören att tillse att blanketten finns tillgänglig vid arrangemanget.

Arrangerande klubb fritar sig och sina funktionärer från allt ansvar för skada eller förlust som kan uppstå för hundägare i samband med utställning, prov eller tävling. Detsamma gäller skada som förorsakats av hund under pågående utställning, prov eller tävling om skadan inte bevisligen varit en följd av uppenbart bristande arrangemang.

Aga av hund är förbjuden.

4. Force majeure

Arrangören är inte skyldig att återbetala anmälningsavgiften om arrangemanget blivit inställt på grund av force majeure.

SKK eller medlemsorganisation svarar inte för skador eller direkta eller indirekta kostnader som orsakats på grund av icke genomfört evenemang. Inte heller förtroendevald, tjänsteman eller funktionär inom SKK eller medlemsorganisation som fattat beslut om sådant evenemang, svarar för skador eller direkta eller indirekta kostnader.

5. Oacceptabelt beteende

Hundar som under utställning, prov, tävling eller klubborganiserad aktivitet uppvisar ett oacceptabelt beteende genom att visa aggressivitet, göra utfall eller på annat sätt uppträda hotfullt mot människor och/eller andra hundar kan avvisas från området.

Särskild rapporteringsskyldighet för domare och funktionärer

Tjänstgörande domare och funktionär är skyldig att på särskild blankett, skriftligen till SKK rapportera då hund under utställning, prov, tävling eller klubborganiserad aktivitet visat oacceptabelt beteende enligt ovan. Det åligger arrangören att tillse att blanketten finns tillgänglig vid arrangemanget.

Exempel på funktionär är: bestyrelse, kommissarie, tjänstgörande veterinär, prov- eller tävlingsledare, ringsekreterare, instruktör samt figurant vid prov.

6. Hinder för deltagande i utställningar, prov och tävlingar

Mentalitet

Hund som vid tre (3) tillfällen tilldelats Disqualified eller 0 pris med hänvisning till mentaliteten, åger inte rätt att delta.

Smittsam sjukdom

Hund som har en smittsam sjukdom eller ohyra får inte delta.

Hund får inte delta som under den senaste månaden har haft eller misstänkts ha haft valpsjuka, parvovirusinfektion eller kennelhosta, eller som under den senaste månaden vistats tillsammans med hund som då var sjuk i någon av dessa sjukdomar.

Hund får inte delta tidigare än 2 månader efter avslutad karantänsvistelse.

Dräktig tik och valptik

Dräktig tik får inte delta i prov, utställning eller tävling 30 dagar före valpning, beräknat från 63 dagar efter första parningen, och får inte heller delta förrän 75 dagar efter valpning oavsett resultatet av valpningen.

Valpar

Valpar under 4 månaders ålder får inte delta på prov, tävling eller utställning och inte heller införas på provområdet.

Svanskuperade hundar och hundar som inte fötts med naturlig hellång svans

Födda före 1 januari 2008:

- Hund född i land där svanskupering var tillåten när den företogs och som inte är fallen undan svensk- eller norskägd tik får **delta** på utställning, prov, tävling och mentalbeskrivning.
- Hund född i Sverige och där svanskueringen utförts av veterinärmedicinska skäl för att avhjälpa en efter födelsen förvärvad skada och där intyg i enlighet med vad som anges i inledningen till allmänna regler kan uppvisas i original såväl vid arrangemanget som senare får **delta** på utställning, prov, tävling och mentalbeskrivning.

Födda 1 januari 2008 eller senare:

Prov, tävling och mentalbeskrivning

- Hund född i land där svanskupering var tillåten när den företogs eller som har svanskuperats av veterinärmedicinska skäl alternativt inte är född med naturligt hel-lång svans får **delta** på prov, tävling och mentalbeskrivning.
- Hund född i land där svanskupering inte var tillåten då den företogs får **inte delta** på prov, tävling eller mentalbeskrivning.

Generalklausul och dispensmöjlighet
Hund som förts ut ur Sverige och som blivit öronkuperad eller svanskuperad eller fått annan i Sverige otillåten åtgärd vidtagen, får efter återinförsel till Sverige inte delta på utställning, prov, tävling eller mentalbeskrivning. Detta gäller även valpar undan tik som förts ut ur Sverige, om valparna fötts inom ett år från dagen för utförseln av tiken.

Från denna bestämmelse kan SKKs centralstyrelse medge undantag om det klart framgår att utförseln inte skett för att kringgå

reglerna om hinder för deltagande, eller om synnerliga skäl föreligger.

7. Doping och andra otillbörliga förhållanden

Deltagande hund får inte vara skadad eller sjuk. Den får inte heller vara påverkad på otillbörligt sätt, det vill säga den får inte vara utsatt för åtgärd som otillbörligt kan påverka utseende, prestation, reaktion eller yttring av skada eller sjukdom.

Doping av hund regleras av Statens Jordbruksverks föreskrifter och allmänna råd om träning och tävlade med djur, SJVFS 2011:24 saknr L 17, 7 kap. 1-2§§ samt bilaga 2 till dessa föreskrifter.

Därutöver återfinns detaljerade regler för vilka behandlingar och åtgärder som är otillåtna inom SKK-organisationen i *Nationellt dopingreglemente för hund*. Här finns också regler för dispensansökan från SKK-organisationens dopingreglemente.

Det åligger den som är ansvarig för hunden att vid behandling eller annan åtgärd förvissa sig om vad detta kan innebära i fråga om hundens rätt att delta vid utställning, prov eller tävling.

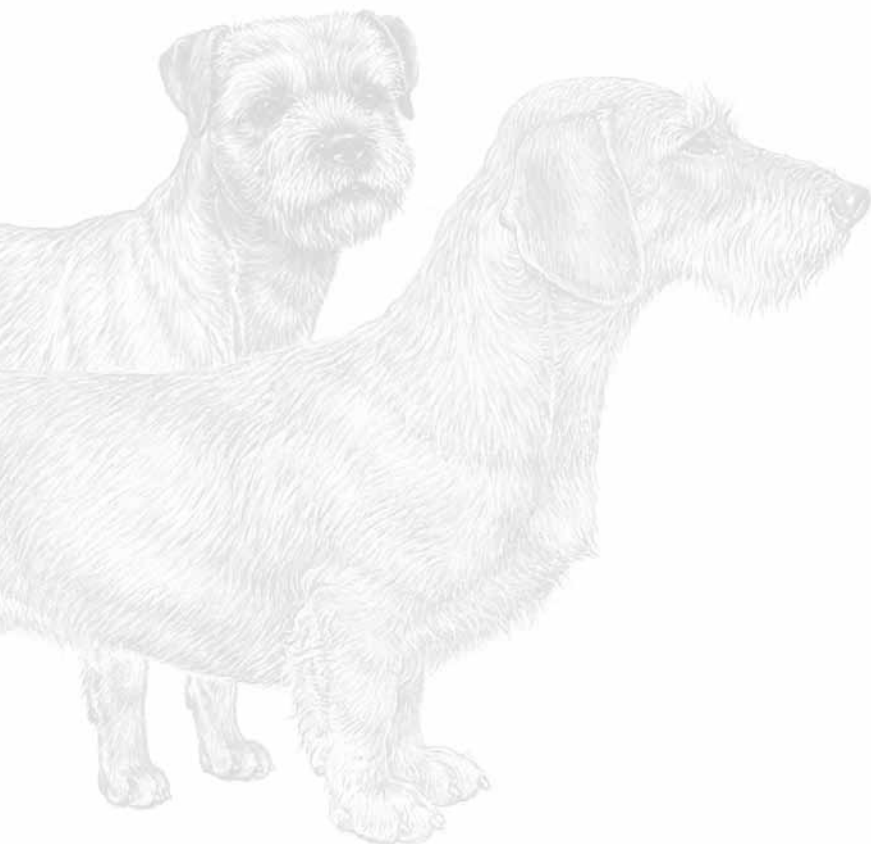
Då utställningsbestyrelse/provledning/tävlingsledning bestämt att prov för utrönande av eventuell doping eller annan otillåten åtgärd ska tas, är den som är ansvarig för hunden skyldig att ställa aktuell hund till förfogande för provtagning och för de ytterligare undersökningar som kan föranledas därav. Manipulation av prov för dopinganalys är förbjuden.

Detaljerade regler för provtagningsrutiner med mera återfinns i *Nationellt dopingreglemente för hund*.

Kastrerad hanhund / tik

Hanhund som kastrerats kirurgiskt medges generell dispens att delta vid prov, tävling eller utställning. För deltagande vid utställning och exteriörbeskrivning krävs att det genom intyg i enlighet med vad som anges i inledningen till allmänna regler (utfärdat före kastrationen men efter 6 månaders ålder) kan styrkas att hunden haft två normalt utvecklade och belägna testiklar före operationen.

Hanhund som kastrerats genom medicinsk behandling medges inte dispens för deltagande vid prov, tävling eller utställning. Tik som kastrerats genom kontinuerlig medicinsk behandling eller kirurgisk behandling medges generell dispens för deltagande i förhållande till *Nationellt dopingreglemente för hund*.



Regler för grythundsarbete

*Dessa regler är fastställda att gälla från 2012-01-01 till 2017-06-30.
Eventuella ändringar som påkallats av svensk lagstiftning eller FCI återfinns på SKKs webbplats (www.skk.se)*

§ 1 Ändamål

Provens ändamål är att inom jaktetiska former, samt inom ramen för rasernas användningsområden och arbetssätt bedöma hundars lämplighet vid grytjakt.

§ 2 Anmälan och avgift

Anmälan och avgift fastställs av arrangören. Anmälan samt anmälningsavgift ska vara inlämnat inom angiven tid.

§ 3 Rätt att delta

Rätt att delta äger hund tillhörig medlem i SGK, SvTK och SvTeK med underliggande klubbar. För utländsk hundägare krävs medlemskap i klubb som tillhör erkänd utländsk kennelklubb i det land där hundägaren är bosatt.

Hundförare ska vara medlem inom SKK-organisationen eller i motsvarande utländsk organisation. Vid platsbrist vid ett ordinarie prov arrangerat av en ras- eller specialklubb har klubbens egna medlemmar företräde.

Deltagande hund ska vara registrerad i SKK eller i annan erkänd utländsk kennelklubb alternativt inneha en tävlingslicens (TAVLIC).

Svenskägd hund ska vid anmälningstidens utgång vara registrerad i SKK. För utländsägad hund ska kopia av registreringsbeviset medfölja anmälningsblanketten till provet.

För att få starta hunden på Grytanlagsprov ska hunden ha uppnått en ålder av 12 månader.

För att få starta på Grytjaktprov ska hunden ha uppnått en ålder av 15 månader. Hund kan endast anmälas till en start per kalenderdag.

§ 4 Hinder för deltagande

Hund som vid två separata tillfällen tilldelats **grovt fel**.

§ 5 Organisation/genomförande

Prov enligt dessa regler anordnas av Svenska Grythundklubbens (SGK), Svenska Taxklubben (SvTK) och Svenska Terrierklubben (SvTeK).

Datum och plats för prov ska i förväg godkännas av respektive specialklubbs styrelse. Arrangerande organisation ansvarar för att prov genomförs enligt vid varje enskilt tillfälle gällande regler.

Två organisationsformer förekommer;

1. Fast prov.
2. Rörligt prov.

Grytjaktprov är alltid rörliga.

Övriga provformer kan endast arrangeras som rörliga prov, om särskilda skäl föreligger. Ansökan om sådant prov ska ske till berörd arrangör senast 10 dagar före provet.

§ 5 Arrangerande organisation

- ska för varje prov i provgryt utse domare, provledare och kommissarie
- redovisar proven inom respektive klubb
- ansvarar för att provgryt är utformade enligt gällande regler
- ansvarar för att veterinär finns tillgänglig inom rimlig tid och avstånd
- informerar den lokala Miljö- och Hälsoskyddsnämnden
- ansvarar för att endast registrerade och ID-märkta grävlingar används
- tillser att tjänstgörande domare, kommissarie samt provledare i övrigt följer gällande regler, föreskrifter och anvisningar.

Kommissarie

- representerar vid provtillfället arrangerande Specialklubb. SGK, SvTeK eller SvTK.
- ansvarar för ordningens upprätthållande
- ansvarar för att ID-kontroll sker på hund som ska prövas
- ansvarar för att katalog och resultatlistor upprättas och distribueras till berörd klubb senast *en vecka efter* provets genomförande.

Provledare

- representerar vid provtillfället arrangerande organisation eller lokalklubb
- ansvarar för att provgrytet är godkänt enligt reglerna för inmätning av provgryt samt att provgrytet vid provtillfället är i sådant skick att prov enligt dessa regler kan genomföras
- inspekterar tillsammans med domare provgrytet
- ansvarar för att en särskild plats finns utsedd för vilande grävling, samt att denna plats hålls fri från människor och hundar.

Domare

- inspekterar tillsammans med provledare provgrytet innan provstart
- svarar för att hundförare får sådana anvisningar att hundens möjligheter att utföra en normal prestation varken förbättras eller försämras
- bedömer under pågående prov provdjurets lämplighet. Om provdjuret visar uppenbara tecken på stress ska provet omedelbart avbrytas och byte av provdjur ske
- ansvarar vid anlagsprov för att deltagande hundar vägs, samt att uppmätt mått införs i protokoll och resultatlista
- lämnar fullständigt ifyllda protokoll till kommissarie.

§ 5 Provformer

5.1 Grytanlagsprov

Grytanlagsprovet är en beskrivning av hundens egenskaper i de olika momenten. Helhetsintrycket av hundens prestation utgör underlaget för prissättningen av hunden.

Följande pris kan tilldelas hunden:

Kvalitet 1, motsvarar godkänt anlagsprov

Kvalitet 2, motsvarar godkänt karaktärsprov

Kvalitet 0, motsvarar ej godkänd eller grovt fel.

Generella regler

Provgryt för grytanlagsprov ska vara utformad enligt dessa regler.

- för terrier placeras nålsögonen stående i ingångarna 1 och 2.
- för tax placeras nålsögonen liggande i ingång 1 och stående i ingång 2.
- gallret mellan hund och grävling ska placeras i respektive gång och så nära kitteln som möjligt.
- gallret ska vara av rostfritt material och vara så tätt och beständigt att kontakt mellan hund och grävling inte är möjlig. Utformning av gallret ska vara enligt anvisningar på sidan 24.
- inget vatten får finnas i graven.
- vimplar ska vara utplacerade i samtliga 3 gånger.

Utformningen enligt skiss på sidan 22.

Förarens plats ska vara minimum 2 meter från ingång 1, varifrån hundens släpps. Föraren får inte hjälpa hunden annat än på domarens direkta uppmaning.

- hund ska tilldelas 0 pris om den inte passerat igenom minst ett nålsöga inom 3 minuter.
- provet ska, om det inte avbryts av föraren, fortgå i minst åtta minuter.
- provet ska vara avslutat inom 15 minuter.

- vid anlagsprov ska samtliga hundar vägas. Vägning utförs av domare och ska ske före start. Vägning ska ske med decimal väg och anges i kilo med en decimals noggrannhet.
- hund som tilldelats **kvalitet 1**, eller godkänd enligt tidigare regler, äger inte rätt till ytterligare start.

Provet genomförande

Provet sker med grävling placerad i den vridbara kitteln. Domaren vrider kitteln och manövrerar avskärmningarna i respektive gång på lämpligt sätt för att kunna bedöma hundens arbete.

Bedömning

Arbetsätt vid provdjuret

- a. arbetar med kontakt mot gallret under hela arbetet framför grävlingen.
- b. arbetar huvudsakligen med kontakt mot gallret.
- c. arbetar i huvudsak inom 10 cm från gallret.
- d. arbetar i huvudsak inom 50 cm från gallret.
- e. inte fullt godtagbar.

Det ska av protokollet framgå i vilka gånger hunden jobbat.

Jaktlust

- a. ihärdigt arbete utan pauser.
- b. något långsam eller några kortare pauser.
- c. långsam förflyttning och/eller långa pauser.
- d. ointresserad.
- e. vägrar.

Skall

- tät skallgivning
- något gles skallgivning, eller störande iverskall.
- inte godtagbar skallgivning.

Orsak ska anges:

Lös = drevliknande skall i gångarna eller skallgivning mot plåt.

Hård = gles

- skallar inte.

Sök

- startar snabbt och jobbar målmedvetet.
- något långsam start eller förspringer sig.
- långsam eller trög start och/eller tvekar vid hinder.
- ointresserad.
- söker inte.

Värdering av hundens arbete

Bedömningen ska vara baserad på ett helhetsintryck av hundens prestation, varvid en sammanvägning görs av arbetssättet i de olika momenten.

Hunden kan tilldelas;

Kvalitet 1, motsvarar godkänt anlagsprov

Kvalitet 2, motsvarar godkänt karaktärsprov

Kvalitet 0, motsvarar ej godkänd eller grovt fel

Grovt fel; *ska tilldelas hund vars beteende visar på en oacceptabelt hög, samt okontrollerbar aggressivitet/skärpa.*

5.2 Apporteringsprov

Provgryt för apporteringsprov ska vara utformat enligt dessa regler. Vid apporteringsprov används:

- gång 1 med avskärmning framför kitlet
- ingångstunnel 1 avskärmd
- hunden släpps in i gång 1 från inspektionsluckan för graven
- vimplar utplacerade i gång 1.

Utformningen av provgrytet visas enligt skiss på sidan 23.

Genomförande

Apportobjektets vikt ska vara ca 6 kg.

Apporten placeras med huvudet vänt mot det håll från vilket hunden ska komma.

- förarens plats är bakom en tänkt linje parallellt med ingången
- föraren har under provets genomförande rätt att med rösten uppmuntra hunden
- föraren får inte slå eller knacka på provgrytet
- föraren får genom att föra in hand och arm i provgrytsgången hjälpa till genom att antingen dra ut såväl hund som provobjekt eller enbart provobjektet den sista biten.

Bedömning

Provtid från att hunden släpps till dess föraren överlämnat apporten till domaren och hunden är åter vid startplatsen är maximum 10 minuter. Provet bedöms som Godkänd eller Inte Godkänd. Protokoll för grythundsarbete ska användas.

5.3 Grytjaktprov

Ändamål

Jaktprovets ändamål är att under jaktmässiga former bedöma hundens jaktegenskaper som:

- rävsprängare, hundens förmåga att få raven att lämna grytet. Provet kan endast ske på vuxen räv
- förliggare, hundens förmåga att ställa viltet till dess nedslag gjorts. Provet kan ske på samtliga tre viltarter under förutsättning att de rör sig om vuxna djur.

Organisation

Arrangerande klubb utser domare. Domare och hundägare bestämmer i samråd tid och plats för provet. Domare ansvarar för att gällande regler och anvisningar efterföljs. Domare ska senast en vecka efter genomfört prov insända protokoll med berättelse samt prislista till arrangerande specialklubb. Provet ska ske i naturgryt. Konstgjorda eller tillrättalagda naturgryt får inte förekomma vid prov.

Rätt att delta

- Berättigad till grytjaktprov är hund som vid minst ett tillfälle erhållit **kvalitet 1** vid grytanlagsprov
- Berättigad till grytjaktprov är även hund som vid minst ett tillfälle erhållit betyget godkänd eller väl godkänd vid grytanlagsprov enligt tidigare regler
- Berättigad till grytjaktprov är även hund som vid minst ett tillfälle erhållit av Svenska Taxklubben respektive Svenska Terrierklubben godkänd motsvarande utländsk provmerit.

Bedömning

Bedömningen är en kvalitetsbedömning och hund kan tilldelas

1:a pris

2:a pris

3:e pris

0: pris

Grovt Fel; tilldelas hund vars beteende visar på en oacceptabelt hög, samt okontrollerbar skärpa.

Provet

Grytjaktprov får endast äga rum under allmän jakttid.

Om hund startat på prov där det konstaterats att inget vilt funnits ska den tilldelas omprov.

Grytjaktprov ska ske på vuxna individer av räv, grävling eller mårddhund.

Domare och hundägare ansvarar tillsammans för att gryt återställs då nedslag har gjorts.

Anvisningar för hundförare

Hundförare ska i stort känna till jaktprovsreglerna men har alltid möjlighet att till domaren ställa frågor angående provet.

Hundföraren bör sträva efter att föra sin hund så att den arbetar med glädje och villighet.

Domarnas skyldigheter under provet

Domarna ska redovisa sin uppfattning om hundens arbete när provet är avslutat.

§ 6 Protest

Domslut kan ändras i följande fall.

- a. Om fel av teknisk art begåtts.
- b. Om hunden inte ägt rätt att delta enligt gällande regler.

Deltagare kan således inte protestera mot domarnas bedömning och fria skön.

Frågan om ändring av domslut prövas:

1. Efter protest från provdeltagare vars rätt berörs av det klandrande resultatet.
2. Efter anmälan från kommissarien eller från de domare som fattar beslutet.

3. Efter beslut av arrangör att av annan anledning ta upp fråga om ändring av visst domslut.

Protest mot domslut ska vara **skriftlig**.

Den ska lämnas till kommissarien inom **två** dagar från det datum som det klandrande domslutet meddelades och vara åtföljd av protestavgift, motsvarande **lika med** anmälningsavgiften.

Om protesten lämnas in av någon som inte är berättigad till detta eller om protesten inte är åtföljd av fastställd protestavgift, ska protesten omedelbart avvisas. Sådant beslut fattas av kommissarien.

**Mer information
om prov och tävling
www.skk.se**

Kollegieverksamhet för grytjaktprov

Regler för jaktprovens kollegieverksamhet

Provperioder.

Provtillfälle 1. 1 augusti – 31 oktober

Provtillfälle 2. 1 november – 31 januari

Provtillfälle 3. 1 februari - 31 mars

- kollegium skall senast hållas inom tre veckor efter provperiodens slut.
- kollegium skall granska provet och fastställa pris.
- kollegium skall hållas gemensamt för SGK, SvTeK och SvTK
- kollegiet skall inom en vecka efter sammankomst ha överlämnat resultat till samtliga specialklubbars provansvarig
- kollegiet består av domare med god erfarenhet av grytjaktprov

Grundläggande regler för utbildning och auktorisation av grytprovdomare

Lokal eller rasklubbs styrelse handhar och ansvarar för rekrytering av grytprovdomare. Grytprovdomare kallas till utbildning i två steg, först som elev och sedan som aspirant för att efter godkänd aspirantutbildning auktoriseras som domare av respektive specialklubbs styrelse.

Utbildningsdomare

Respektive specialklubb avgör vilka som äger rätt att vara utbildningsdomare.

Den som föreslås till domarutbildning ska

- vara känd som en pålitlig och vederhäftig person med gott omdöme
- ha flerårig erfarenhet av grytjakt och sedan tidigare inneha tränarkort
- ha jagat in egen eller av familjen ägd hund och fört den till meriterat pris på jaktprov, eller på annat sätt ha stor erfarenhet av att jaga in hund och meriterat hund på jaktprov
- personen ska ha god erfarenhet av praktisk skötsel av hund och för övrigt god hundkänedom
- vara rekommenderad som lämplig för elevutbildning av grytprovdomare i lokal- eller rasklubb.

Elev ska:

- vara medlem i någon av specialklubbarna SGK, SVTK eller SvTeK.
- kallas till utbildning av enhällig specialklubbs styrelse. Den person som rekommenderar eleven ska antecknas i protokollet

Grundutbildningen ska omfatta:

- presentation av lokalklubb och dess verksamhet
- genomgång av provregler och utbildningsmaterial i jaktprovsregler

Utbildningen ska även innehålla:

- domarens utrustning, uppträdande och domareetik
- genomgång av regler för grytjaktprov och grytanlagsprov
- genomgång av jaktprovsprotokoll och deras ifyllande
- rutiner i klubben vad avser provverksamheten

Elevtjänstgöring och aspirantkallelse

Eleven ska genomföra minst två elevtjänstgöringar på grytanlagsprov och ett per provform på grytjaktprov där hund gått

till pris. Härvid ska eleven självständigt föra provprotokoll, som inskickas till utbildningsdomaren inom en vecka från provdagen. Utbildningsdomaren utfärdar utlåtandebblankett, där domaren ska ha tillstyrkt godkänd tjänstgöring för uppflyttande till aspirant. Elev ska delta i kollegium där provet ifråga behandlas. Styrelsen ska vara enig i beslutet om uppflyttande av elev till aspiranttjänstgöring. Eleven kallas till aspirant av specialklubbens styrelse.

Aspiranttjänstgöring

Aspirant ska genomföra minst en aspiranttjänstgöring med utbildningsdomare. Härmed ska aspirant självständigt föra jaktprovprotokoll, som inskickas till utbildningsdomaren inom en vecka från provdagen. Utbildningsdomaren utfärdar utlåtandebblankett, där domaren tillstyrker godkänd tjänstgöring för uppflyttande till domare. För godkänd aspiranttjänstgöring erfordras dessutom att hunden som bedömts gå till pris. Aspiranten ska delta i kollegium där provet ifråga behandlas. Styrelsen ska vara enig i beslut att rekommendera aspiranten till domare. Vid aspiranttjänstgöringen bör annan utbildningsdomare än vid elevprovet användas.

Auktorisation av jaktprovdomare

Respektive specialklubbs styrelse beslutar om auktorisation av jaktprovdomare.

Avauktorisering av jaktprovdomare

Respektive specialklubbs styrelse beslutar om avauktorisering av jaktprovdomare.

Användning av jaktprovdomare

Det är lokalklubbens styrelse som bestämmer om och i vilken omfattning klubbens domare ska användas i klubbens verksamhet. Ett grundläggande villkor är, att domarens kompetens bibehålls.

Nedanstående villkor ska dock beaktas:

- Grytprovdomare som de senaste tre åren inte dömt någon hund, eller inte deltagit i någon domarkonferens eller domarkollegium, får inte anlitas som domare förrän han/hon återupprättat upp sina kunskaper, samt av respektive styrelse enhälligt bedömts kompetent att åter tjänstgöra som domare.
- Vid speciella tillfällen (vid större förändringar av provregler) kan styrelse besluta om särskilda villkor, t.ex. en vidareutbildning av domare före användning.

Teknisk beskrivning av provgryt

Allmänt

Grytet anläggs på en ostörd plats och ska vara omgärdat av ett stängsel, ca 1 meter högt. Marken ska bestå av genomsläppliga jordarter, sand eller grus, så att ytvatten inte blir stående i grytgångarna.

Grytet ska vara nedgrävt i marken så att gångarnas överkant är i nivå med omgivande mark.

Material och konstruktion

Gångar

Gångarnas botten ska bestå av fast material, till exempel tegelstenar. Materialet får inte vara sådant att det ger upphov till onormalt slitage på hundarnas klor. Oavsett material tillses att ytvatten kan tränga ned i marken.

Sidor och tak bör utgöras av någon form av trämaterial, även betong kan godtas.

Vid kitteln (tre ställen) och på ytterligare minst fyra ställen ska gångarna kunna öppnas med luckor av minst 50 cm längd.

För att hundens förflyttningar i grytet ska kunna iakttas, förses gångarnas tak med vimplar som markerar när hunden passerar.

Brunn för upphopp på hylla och rum för kittel

Till brunn och kittelrum kan 60 cm betongrör användas. Oavsett material tillses att alla kanter, som hund och grävling kan komma i kontakt med, är väl rundade.

Nålsögon

Nålsögon ska vara löstagbara och av trämaterial. Kanter ska vara välavrundade.

Galler

Avskärmning bestående av galler ska finnas mellan kittel och samtliga gångar.

Gallret skall vara av rostfria rör och vara så tätt att ingen kontakt mellan hund och grävling är möjlig. Utformning av gallret ska vara enligt anvisningar på sid 24.

Kittel

Den svängbara kitteln skall vara av 3/4-typ. Materialet utgörs av 3 mm plåt och rundjárn. Centrum består av ett järnrör, som kan trädas på en i kittelrummet fastgjuten axel.

Kittelns tak skall vara försett med inspektionshål med luckor, samt en större lucka för eventuell hantering av provdjuret

Mått

Grytets, nålsögonens samt kittelns utseende och mått framgår av ritningarna på sidorna 22 - 25.

Inmätning av provgryt

Provgrytet ska innan det används för prov mätas in och godkännas av två grytprovsdomare. Godkännande av provgryt med-

delas skriftligen av domarna till respektive specialklubbstyrelse. Specialklubbstyrelsen meddelar efter fastställande respektive lokalklubb alternativt rasklubb.

Inmätning och godkännande enligt dessa regler ska vara utfört för samtliga provgryt, även äldre provgryt, för prov enligt dessa regler.

FUNKTIONÄR?

Mycket nyttig information hittar du på

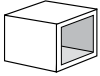
www.skk.se

Skiss över provgryt för grytanlagsprov

Skala 1:60

Nålsöga, stående

Längd 300
 Bredd 130 invändigt mått
 Höjd 170 invändigt mått



Ingång 2

Nålsöga,
ståendePlats för
skjutluckor

Vimplar

Gång 2

Gångar

Bredd 200

Höjd 200

För tysk jaktterrier,
se sid 14 moment D

Brunn

Invändig $\varnothing 600$

Brunn

Invändig $\varnothing 600$

Plats för kittel

Galler enligt
principskissPlats för
förträngningar

Hylla

Gång 1

Symbolförklaring

— Skjutlucka

..... Galler

■ Avstängning

Grav

Nålsöga,
stående/
liggande

Ingång 1

100 mm

Brunn

600 mm

1200 mm

Vid kitteln och på ytterligare minst fyra ställen skall grytgångarna kunna öppnas med lock av minst 500 mm längd.

Skiss över provgryt för apporteringsprov

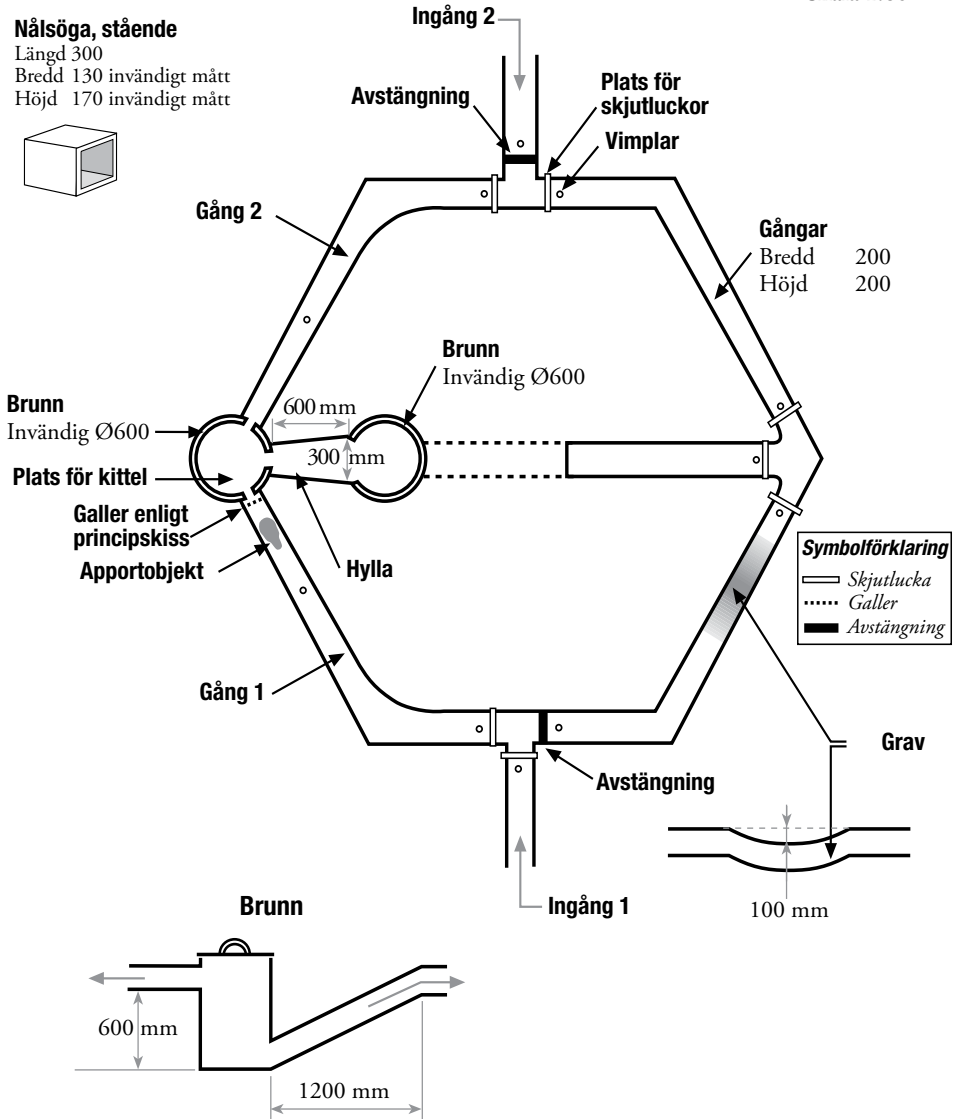
Skala 1:60

Nålsöga, stående

Längd 300

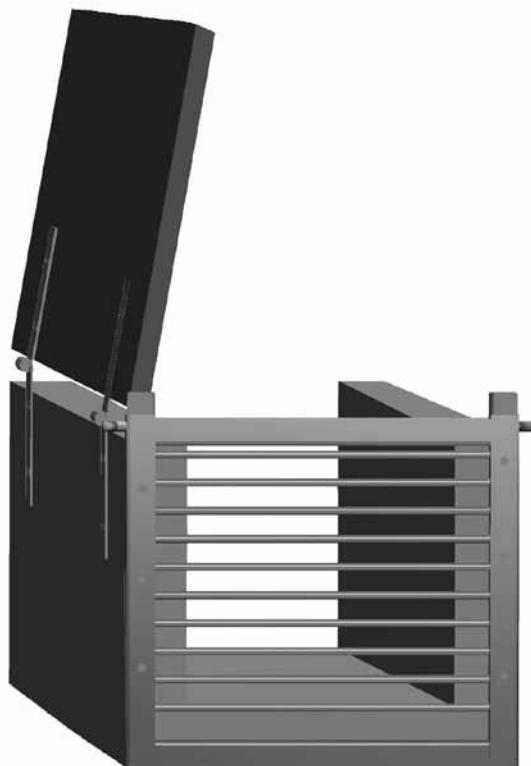
Bredd 130 invändigt mått

Höjd 170 invändigt mått



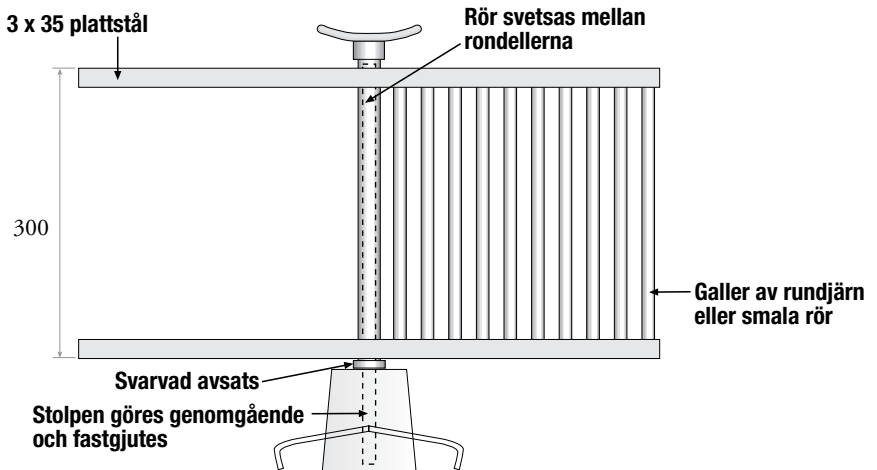
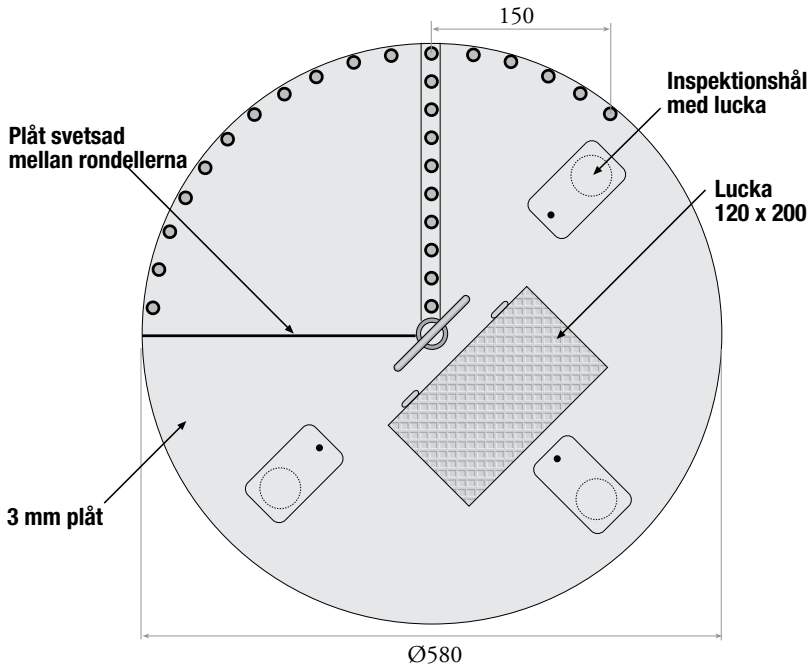
Vid kitteln och på ytterligare minst fyra ställen skall grytgångarna kunna öppnas med lock av minst 500 mm längd.

Gallerbeskrivning



6 mm rostfria rör med 1 mm gods placerade med 10-15 mm mellan rören liggande eller stående.

Kittel för provgryt



Gäller från 2012-04-01 till 2017-06-30

Regler för grythundsarbete



SVENSKA KENNELKLUBBEN

HUNDÄGARNAS RIKSORGANISATION

POSTADRESS | 163 85 Spånga
BESÖKSADRESS | Rinkebysvängen 70
TELEFON | 08-795 30 00
TELEFAX | 08-795 30 40

www.skk.se